



THAILAND STEEL OUTLOOK

September 2024

รายงานสถานการณ์อุตสาหกรรมเหล็ก เดือนกันยายน ปี พ.ศ. 2567

สรุปสถานการณ์อุตสาหกรรมเหล็กโลก

- การผลิตเหล็กดิบของโลก
- ราคาผลิตภัณฑ์เหล็กของจีน
- ราคาผลิตภัณฑ์เหล็กในตลาดเอเชีย

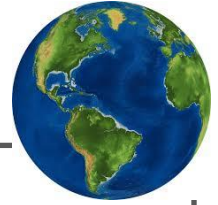
สรุปสถานการณ์อุตสาหกรรมเหล็กไทย

- สถานการณ์การผลิตเหล็กของไทย
- การบริโภคเหล็กสำเร็จรูปของไทย
- การนำเข้าผลิตภัณฑ์เหล็ก
- การส่งออกผลิตภัณฑ์เหล็ก



สรุปสถานการณ์อุตสาหกรรมเหล็กโลก

เดือนกันยายน ปี 2567



การผลิตเหล็กดิบของโลก

ยอดผลิตเหล็กดิบของโลกเดือนกันยายน 2567 อยู่ที่ 143.6 ล้านตัน หดตัว ร้อยละ 4.7 เมื่อเทียบกับช่วงเดียวกันของปีก่อน โดยในเดือนกันยายน 2567 นี้ เอเชียโอเชียเนีย ตะวันออกกลาง อเมริกาเหนือ และ กลุ่มประเทศ Russia & other CIS + Ukraine โดยการผลิตลดลง ร้อยละ 5 ร้อยละ 23 ร้อยละ 3.4 ร้อยละ และร้อยละ 7.6 เมื่อเทียบกับช่วงเดียวกันของปีก่อน มีปริมาณการผลิตที่ 105.3 ล้านตัน 3.5 ล้านตัน 8.6 ล้านตัน และ 6.8 ล้านตัน ตามลำดับ

สำหรับภูมิภาคที่มีการผลิตเหล็กดิบขยายตัว ได้แก่ แอฟริกา ยุโรป (27) และอเมริกาใต้ โดยมีการผลิตเหล็กดิบ ขยายตัว ร้อยละ 2.6 ร้อยละ 0.3 และร้อยละ 3.3 เมื่อเทียบกับช่วงเดียวกันของปีก่อน มีปริมาณการผลิตเหล็กดิบอยู่ที่ 1.9 ล้านตัน 10.5 ล้านตัน และ 3.5 ล้านตัน ตามลำดับ

ในเดือนกันยายน 2567 ประเทศจีนผู้ผลิตเหล็กดิบรายใหญ่ที่สุดของโลก มียอดการผลิตเหล็กดิบอยู่ที่ 77.1 ล้านตัน หดตัว ร้อยละ 6.1 เมื่อเทียบกับช่วงเดียวกันของปีก่อน สำหรับการผลิตเหล็กดิบของประเทศอินเดีย อยู่ที่ 11.7 ล้านตัน หดตัว ร้อยละ 0.2 เมื่อเทียบกับช่วงเดียวกันของปีก่อน และการผลิตเหล็กดิบของประเทศญี่ปุ่น อยู่ที่ 6.6 ล้านตัน หดตัว ร้อยละ 5.8 เมื่อเทียบกับช่วงเดียวกันของปีก่อน

Crude Steel Production SEPTEMBER 2024

Last updated on 22 October 2024

WORLD

Sep 2024

-4.7%

143.6Mt

Jan-Sep 2024

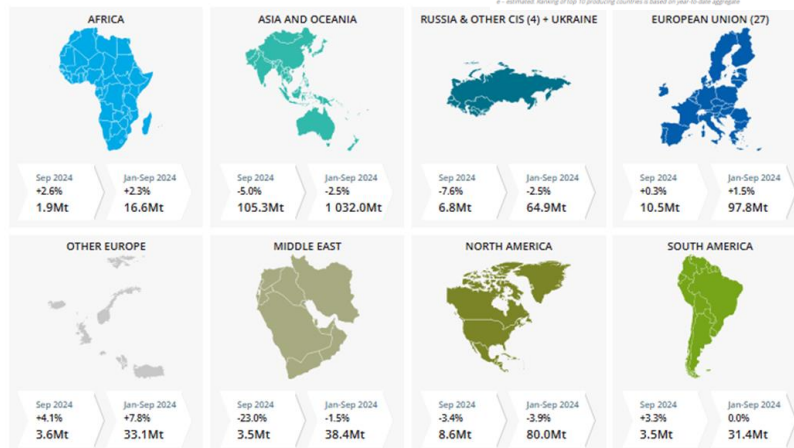
-1.9%

1 394.1Mt

	Sep 2024 (Mt)	% change Sep 24/23	Jan-Sep 2024 (Mt)	% change Jan-Sep 24/23
China	77.1	-6.1	768.8	-8.6
India	11.7	-0.2	110.3	5.8
Japan	6.6	-5.8	63.3	-0.2
United States	6.7	1.2	60.3	-1.6
Russia	5.6	-10.3	54.0	-6.5
South Korea	5.5	1.3	48.1	-4.6
Germany	3.0	4.3	28.4	4.3
Turkiye	3.1	6.5	27.9	13.8
Brazil	2.8	9.9	26.2	4.4
Iran	1.5	-41.2	21.3	-0.1

* - estimated. Ranking of top 10 producing countries is based on year-to-date aggregate

REGIONS



Source : Worldsteel Association

ข้อมูลในรายงาน สิ่งพิมพ์ และเว็บไซต์ที่ได้จัดทำขึ้นมาจากแหล่งข้อมูลที่เชื่อถือได้ อย่างไรก็ตาม สถาบันเหล็กและเหล็กกล้าแห่งประเทศไทยไม่รับประกันความถูกต้อง ครบถ้วนและพอเพียงของข้อมูลเหล่านี้ ความเห็นหรือการคาดการณ์ใดๆ ต่อเหตุการณ์ในอนาคตอาจแตกต่างจากเหตุการณ์ที่จะเกิดขึ้นจริง นอกจากนี้ สถาบันเหล็กและเหล็กกล้าแห่งประเทศไทยขอสงวนสิทธิในการเปลี่ยนแปลงและแก้ไขข้อมูล รวมถึงความเห็นและการประมาณการใดๆ โดยไม่ต้องแจ้งล่วงหน้า

สรุปสถานการณ์ราคาเหล็กในตลาดเอเชีย



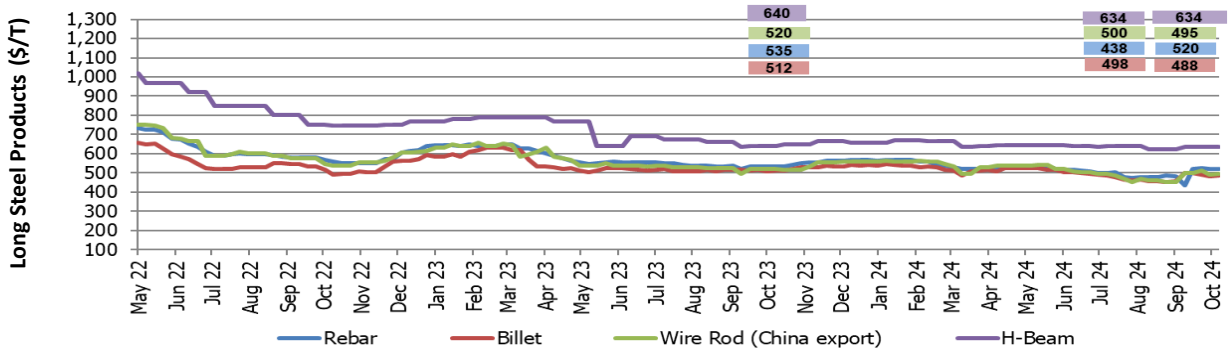
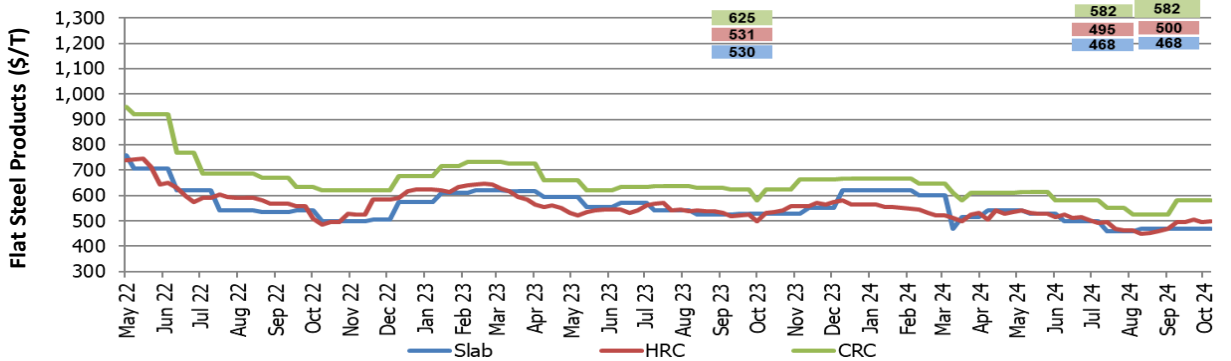
ราคาผลิตภัณฑ์เหล็กในตลาดเอเชีย

ภาพรวมราคาเหล็กในเอเชีย ในช่วงสัปดาห์สุดท้ายของเดือนตุลาคม 2567 กลุ่มผลิตภัณฑ์เหล็กทรงแบน โดยราคาเหล็กแท่งแบน (Slab) และราคาเหล็กแผ่นรีดเย็น (CRC) ทรงตัวจากเดือนก่อน มีราคาเฉลี่ยอยู่ที่ 468 ดอลลาร์สหรัฐฯ ต่อตัน และ 582 ดอลลาร์สหรัฐฯ ต่อตัน ตามลำดับ ราคาเหล็กแผ่นรีดร้อน (HRC) ปรับขึ้น ร้อยละ 1 เมื่อเทียบกับเดือนก่อน มีราคาเฉลี่ยอยู่ที่ 500 ดอลลาร์สหรัฐฯ ต่อตัน

ราคาผลิตภัณฑ์เหล็กทรงยาวในตลาดเอเชีย ราคาบิลเล็ต (Billet) ราคาเหล็กหลอด (Wire rod) ปรับลดลง ร้อยละ 2 และร้อยละ 1 เมื่อเทียบกับเดือนก่อน มีราคาเฉลี่ยอยู่ที่ 488 ดอลลาร์สหรัฐฯ ต่อตัน และ 495 ดอลลาร์สหรัฐฯ ต่อตัน ตามลำดับ ราคาเหล็กเส้น (Rebar) ปรับขึ้น ร้อยละ 18.9 เมื่อเทียบกับเดือนก่อน มีราคาเฉลี่ยอยู่ที่ 520 ดอลลาร์สหรัฐฯ ต่อตัน และราคาเหล็กเอชบีเอ็ม (H-beam) ทรงตัวจากเดือนก่อน มีราคาเฉลี่ยอยู่ที่ 634 ดอลลาร์สหรัฐฯ ต่อตัน

ความเคลื่อนไหวของราคาวัตถุดิบในตลาดเอเชีย (East Asia Import) ในช่วงสัปดาห์สุดท้ายของเดือนตุลาคม 2567 พบว่า ราคาเศษเหล็ก (Scrap) ทรงตัวจากเดือนก่อน มีราคาอยู่ที่ 395 ดอลลาร์สหรัฐฯ ต่อตัน ราคาถ่านหินโค้ก (Hard Coking Coal) และราคาสินแร่เหล็ก (Iron Ore) ปรับลง ร้อยละ 0.4 และร้อยละ 4.2 เมื่อเทียบกับเดือนก่อน มีราคาเฉลี่ยอยู่ที่ 204 ดอลลาร์สหรัฐฯ ต่อตัน และ 119 ดอลลาร์สหรัฐฯ ต่อตัน ตามลำดับ

กราฟแสดงราคาผลิตภัณฑ์เหล็กของเอเชียในช่วงสัปดาห์สุดท้ายของเดือนตุลาคม 2567



Source: Steel Business Briefing

ข้อมูลในรายงาน สิ่งพิมพ์ และเว็บไซต์ที่ได้จัดทำขึ้นมาจากแหล่งข้อมูลที่เชื่อถือได้ อย่างไรก็ตาม สถาบันเหล็กและเหล็กกล้าแห่งประเทศไทยไม่รับประกันความถูกต้อง ครบถ้วนและพอเพียงของข้อมูลเหล่านี้ ความเห็นหรือการคาดการณ์ใดๆ ต่อเหตุการณ์ในอนาคตอาจแตกต่างจากเหตุการณ์ที่จะเกิดขึ้นจริง นอกจากนี้ สถาบันเหล็กและเหล็กกล้าแห่งประเทศไทยขอสงวนสิทธิ์ในการเปลี่ยนแปลงและแก้ไขข้อมูล รวมถึงความเห็นและการประมาณการใดๆ โดยไม่ต้องแจ้งล่วงหน้า

รายงานสถานการณ์อุตสาหกรรมเหล็ก เดือนกันยายน ปี พ.ศ. 2567

สรุปสถานการณ์อุตสาหกรรมเหล็กโลก

- การผลิตเหล็กดิบของโลก
- ราคาผลิตภัณฑ์เหล็กของจีน
- ราคาผลิตภัณฑ์เหล็กในตลาดเอเซีย

สรุปสถานการณ์อุตสาหกรรมเหล็กไทย

- สถานการณ์การผลิตเหล็กของไทย
- การบริโภคเหล็กสำเร็จรูปของไทย
- การนำเข้าผลิตภัณฑ์เหล็ก
- การส่งออกผลิตภัณฑ์เหล็ก



สถานการณ์การผลิตและการบริโภคเหล็กของไทย

เดือนกันยายนปี 2567



สถานการณ์การผลิตเหล็กของไทย

การผลิตเหล็กของไทยเดือนกันยายน 2567 การผลิตเหล็กสำเร็จรูป (Finished steel) ของไทย อยู่ที่ 516,853 ตัน หดตัว ร้อยละ 8 เมื่อเทียบกับช่วงเดียวกันของปีก่อน จำแนกเป็นการผลิตเหล็กทรงยาว อยู่ที่ 361,894 ตัน หดตัว ร้อยละ 3.1 เมื่อเทียบกับช่วงเดียวกันของปีก่อน โดยการผลิตเหล็กเส้นและเหล็กโครงสร้างรูปพรรณรีดร้อน (Bar & HR section) อยู่ที่ 316,315 ตัน ขยายตัว ร้อยละ 4 เมื่อเทียบกับช่วงเดียวกันของปีก่อน และการผลิตเหล็กลวด (Wire rod) อยู่ที่ 45,579 ตัน หดตัว ร้อยละ 34.2 เมื่อเทียบกับช่วงเดียวกันของปีก่อน

การผลิตเหล็กทรงแบน เดือนกันยายน 2567 อยู่ที่ 154,959 ตัน หดตัว ร้อยละ 17.8 เมื่อเทียบกับช่วงเดียวกันของปีก่อน การผลิตเหล็กแผ่นรีดร้อน (HR coil/sheet) และการผลิตเหล็กแผ่นเคลือบสังกะสี (Galvanized) หดตัว ร้อยละ 19 และ ร้อยละ 22.7 เมื่อเทียบกับช่วงเดียวกันของปีก่อน ปริมาณการผลิตอยู่ที่ 142,463 ตัน และ 72,202 ตัน ตามลำดับ การผลิตเหล็กแผ่นรีดเย็น (CR sheet) ขยายตัว ร้อยละ 4.7 เมื่อเทียบกับช่วงเดียวกันของปีก่อน ปริมาณการผลิตอยู่ที่ 174,905 ตัน

ในเดือนนี้ ผลิตภัณฑ์ที่มีการผลิตที่ขยายตัวเพิ่มขึ้นเมื่อเทียบกับช่วงเดียวกันของปีก่อน ได้แก่ เหล็กเส้นและเหล็กโครงสร้างรูปพรรณรีดร้อน เหล็กแผ่นรีดเย็น เหล็กแผ่นเคลือบดีบุก/โครเมียม และเหล็กแผ่นเคลือบโลหะอื่นๆ

ในภาพรวมการผลิตที่ลดลงเป็นผลจากอุปสงค์ภายในประเทศของภาคอุตสาหกรรมต่อเนื่องอื่น ๆ มีการผลิตที่ชะลอตัว และประกอบกับมีการนำเข้าสินค้าจากต่างประเทศมาทดแทนสินค้าที่ผลิตภายในประเทศ



ยอดการบริโภคเหล็กสำเร็จรูปของไทย

การบริโภคเหล็กสำเร็จรูป (Finished steel) ของไทย เดือนกันยายน 2567 อยู่ที่ 1.32 ล้านตัน หดตัว ร้อยละ 3.1 เมื่อเทียบกับช่วงเดียวกันของปีก่อน จำแนกเป็นการบริโภคผลิตภัณฑ์เหล็กทรงยาว 479,203 ตัน หดตัว ร้อยละ 8.7 เมื่อเทียบกับช่วงเดียวกันของปีก่อน โดยการบริโภคเหล็กเส้นและเหล็กโครงสร้างรูปพรรณรีดร้อน (Bar&HR section) อยู่ที่ 26,363 ตัน ขยายตัว ร้อยละ 6.3 เมื่อเทียบกับช่วงเดียวกันของปีก่อน และการบริโภคเหล็กลวด (Wire rod) อยู่ที่ 123,749 ตัน หดตัว ร้อยละ 33 เมื่อเทียบกับช่วงเดียวกันของปีก่อน

การบริโภคผลิตภัณฑ์เหล็กทรงแบน เดือนกันยายน 2567 อยู่ที่ 840,415 ตัน ขยายตัว ร้อยละ 0.4 เมื่อเทียบกับช่วงเดียวกันของปีก่อน การบริโภคเหล็กแผ่นรีดร้อน (HR coil/sheet) และเหล็กแผ่นเคลือบสังกะสี (Galvanized sheet) หดตัว ร้อยละ 5.2 และร้อยละ 5.5 เมื่อเทียบกับช่วงเดียวกันของปีก่อน มีปริมาณการบริโภคอยู่ที่ 447,535 ตัน และ 244,841 ตัน ตามลำดับ การบริโภคเหล็กแผ่นรีดเย็น (CR sheet) ขยายตัว ร้อยละ 1.8 เมื่อเทียบกับช่วงเดียวกันของปีก่อน มีปริมาณการบริโภคอยู่ที่ 274,512 ในเดือนนี้การบริโภคเหล็กสำเร็จรูปชนิดต่าง ๆ ส่วนใหญ่ขยายตัวขึ้น ยกเว้น เหล็กลวด เหล็กแผ่นรีดร้อน และเหล็กแผ่นเคลือบสังกะสี

Source: ISIT Analysis

สถานการณ์การนำเข้า - ส่งออกเหล็กของไทย

เดือนกันยายน ปี 2567

การนำเข้าผลิตภัณฑ์เหล็ก

การนำเข้าผลิตภัณฑ์เหล็กสำเร็จรูป (Finished Steel) เดือนกันยายน 2567 อยู่ที่ 913,213 ตัน หดตัว ร้อยละ 0.2 เมื่อเทียบกับช่วงเดียวกันของปีก่อน จำแนกเป็น

การนำเข้าผลิตภัณฑ์เหล็กทรงยาว อยู่ที่ 184,930 ตัน หดตัว ร้อยละ 17.8 เมื่อเทียบกับช่วงเดียวกันของปีก่อน โดยการนำเข้าเหล็กเส้นและเหล็กโครงสร้างรูปพรรณรีดร้อน (Bar & HR section) อยู่ที่ 60,792 ตัน หดตัว ร้อยละ 3.7 เมื่อเทียบกับช่วงเดียวกันของปีก่อน และการนำเข้าเหล็กลวด (Wire rod) อยู่ที่ 84,172 ตัน หดตัว ร้อยละ 27.4 เมื่อเทียบกับช่วงเดียวกันของปีก่อน

การนำเข้าผลิตภัณฑ์เหล็กทรงแบน อยู่ที่ 728,283 ตัน ขยายตัว ร้อยละ 5.6 เมื่อเทียบกับช่วงเดียวกันของปีก่อน โดยการนำเข้าเหล็กแผ่นรีดร้อน (HR coil/sheet) และเหล็กแผ่นเคลือบสังกะสี (Galvanized sheet) ขยายตัว ร้อยละ 3.5 และ ร้อยละ 3.5 เมื่อเทียบกับช่วงเดียวกันของปีก่อน มีปริมาณนำเข้า 306,818 ตัน และ 176,125 ตัน ตามลำดับ การนำเข้าเหล็กแผ่นรีดเย็น (CR sheet) ลดลง ร้อยละ 2.9 เมื่อเทียบกับช่วงเดียวกันของปีก่อน มีปริมาณนำเข้า 108,278 ตัน

โดยในเดือนนี้ผลิตภัณฑ์ที่มีการนำเข้าขยายตัว ได้แก่ เหล็กแผ่นรีดร้อน เหล็กแผ่นเคลือบสังกะสี เหล็กแผ่นเคลือบโครเมียม และเหล็กแผ่นเคลือบโลหะอื่นๆ



การส่งออกผลิตภัณฑ์เหล็ก

การส่งออกผลิตภัณฑ์เหล็กสำเร็จรูป (Finished Steel Product) เดือนกันยายน 2567 อยู่ที่ 110,448 ตัน หดตัว ร้อยละ 4 เมื่อเทียบกับช่วงเดียวกันของปีก่อน

การส่งออกผลิตภัณฑ์เหล็กทรงยาวอยู่ที่ 67,621 ตัน หดตัว ร้อยละ 8.1 เมื่อเทียบกับช่วงเดียวกันของปีก่อน โดยการส่งออกเหล็กเส้นและเหล็กโครงสร้างรูปพรรณรีดร้อน (Bar & HR section) อยู่ที่ 50,744 ตัน หดตัว ร้อยละ 15.7 เมื่อเทียบกับช่วงเดียวกันของปีก่อน และการส่งออกเหล็กลวด (Wire rod) อยู่ที่ 6,002 ตัน ขยายตัว ร้อยละ 1295.8 เมื่อเทียบกับช่วงเดียวกันของปีก่อน

การส่งออกผลิตภัณฑ์เหล็กทรงแบน อยู่ที่ 42,827 ตัน ขยายตัว ร้อยละ 3.5 เมื่อเทียบกับช่วงเดียวกันของปีก่อน การส่งออกเหล็กแผ่นรีดร้อน (HR sheet) ขยายตัว ร้อยละ 646.2 เมื่อเทียบกับช่วงเดียวกันของปีก่อน มีปริมาณที่ 1,746 ตัน การส่งออกเหล็กแผ่นรีดเย็น (CR sheet) และเหล็กแผ่นเคลือบสังกะสี (Galvanized sheet) หดตัว ร้อยละ 3.2 และ ร้อยละ 24.9 เมื่อเทียบกับช่วงเดียวกันของปีก่อน มีปริมาณที่ 8,671 ตัน และ 3,486 ตัน ตามลำดับ

โดยผลิตภัณฑ์เหล็กสำเร็จรูปที่มีการส่งออกขยายตัวในเดือนนี้ ได้แก่ เหล็กลวด เหล็กแผ่นรีดร้อน และเหล็กแผ่นเคลือบโลหะอื่นๆ



Source: Customs and ISIT Analysis

สรุปสถานการณ์อุตสาหกรรมเหล็กไทย

Total Apparent Finished Steel Consumption (unit in tonne)

Sep 24		Production	%y-o-y change	Import	%y-o-y change	Export	%y-o-y change	Consumption	%y-o-y change			
Total Apparent Finished Steel Consumption		516,853	-8.0%	913,213	-0.2%	110,448	-4.0%	1,319,618	-3.1%			
Long Product Finished Steel Consumption		361,894	-3.1%	184,930	-17.8%	67,621	-8.1%	479,203	-8.7%			
Long Product	Bar	Carbon steel	316,315	4.0%	20,040	-15.4%	27,204	19.7%	326,363	6.3%		
		Stainless steel			189	-18.5%	50	257.1%				
		Alloy steel			17,139	-47.0%	134	-89.8%				
	HR section	Carbon steel			23,309	245.0%	23,356	-35.4%				
		Stainless steel			82	22.4%	-	-				
		Alloy steel			33	50.0%	-	-				
	Wire rod	Carbon steel	45,579	-34.2%	41,703	-38.4%	5,739	1,481.0%			123,749	-33.0%
		Stainless steel			5,008	73.4%	1	-50.0%				
		Alloy steel			37,461	-17.4%	262	303.1%				
	Cold-drawn bar				5,588	13.3%	1,282	-20.7%				
Steel wire				16,314	-16.6%	6,379	3.5%					
Seamless pipe				18,064	-15.9%	3,214	-38.5%					
Flat Product Finished Steel Consumption		154,959	-17.8%	728,283	5.6%	42,827	3.5%	840,415	0.4%			
Flat Product	HR plate	Carbon steel	12,496	0.0%	19,354	129.4%	182	23.0%	34,305	37.4%		
		Stainless steel			990	-8.0%	19	-91.9%				
		Alloy steel			1,698	-49.9%	32	-40.7%				
	HR coil/sheet	Carbon steel	142,463	-19.0%	135,156	-2.2%	450	130.8%	447,535	-5.2%		
		Carbon steel P&O			56,341	-2.5%	-	-100.0%				
		Stainless steel			24,189	132.1%	1,263	3,614.7%				
		Alloy steel			91,132	1.4%	33	-				
	CR sheet	Carbon steel	174,905	4.7%	69,465	-2.6%	3,706	-36.6%	274,512	1.8%		
		Stainless steel			12,121	6.4%	4,845	67.3%				
		Alloy steel			26,692	-7.2%	120	-45.5%				
	Coated	Galv.sheet (HDG)	72,202	-22.7%	166,921	2.1%	2,819	-25.8%	244,841	-5.5%		
		Galv.sheet (EG)			9,204	38.2%	667	-20.4%				
		Tin plate	12,482	220.6%	6,859	-33.9%	30	-81.7%			19,311	36.9%
		Tin free	15,822	17.8%	5,848	18.3%	-	-100.0%			21,670	18.0%
		Other coated steel	32,909	13.9%	68,893	2.5%	5,024	59.5%			96,778	4.1%
	Cold-formed section				2,468	61.0%	242	9.5%				
	Welded pipe				30,952	109.4%	23,395	-0.7%				
Remark : Apparent Steel Production accounted only hot-rolled steel product Remark : highlighted figures are estimated.												

Total Apparent crude Steel Consumption (unit in tonne)

Sep 24		Production	%y-o-y change	Import	%y-o-y change	Export	%y-o-y change	Consumption	y-o-y change
Apparent Crude Steel Consumption		401,601	-10.4%	113,335	-15.2%	195	-87.7%	514,741	-11.3%
Ingot	Carbon Steel			-	-100.0%	0	-100.0%		
	Stainless steel			151	52.5%	0	-		
	Alloy steel			20	25.0%	0	-		
Semi Product	Billet	401,601	-10.4%	54,907	15.7%	1	-	514,570	-11.3%
	Slab			57,819	-5.1%	3	-76.9%		
	Billet/Slab C >= 0.25%			18	-99.9%	30	-98.1%		
	Other Semi			420	-96.6%	161	705.0%		

Source: ISIT Analysis

ข้อมูลในรายงาน สิ่งพิมพ์ และเว็บไซต์ที่ได้จัดทำขึ้นมาจากแหล่งข้อมูลที่เชื่อถือได้ อย่างไรก็ตาม สถาบันเหล็กและเหล็กกล้าแห่งประเทศไทยไม่รับประกันความถูกต้อง ครบถ้วนและพอเพียงของข้อมูลเหล่านี้ ความเห็นหรือการคาดการณ์ใดๆ ต่อเหตุการณ์ในอนาคตอาจแตกต่างจากเหตุการณ์ที่จะเกิดขึ้นจริง นอกจากนี้ สถาบันเหล็กและเหล็กกล้าแห่งประเทศไทยขอสงวนสิทธิในการเปลี่ยนแปลงและแก้ไขข้อมูล รวมถึงความเห็นและการประมาณการใดๆ โดยไม่ต้องแจ้งล่วงหน้า

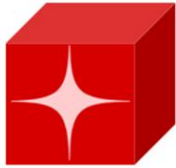
สรุปสถานการณ์อุตสาหกรรมเหล็กไทย

Iron and Steel Institute of Thailand
Summary of Import to and Export from Thailand, group by product class, Period: April 2019

Product Class / Description	Import (Exchange rate = THB/USD)				Export (Exchange rate = THB/USD)			
	Sep 24			Accumulated YTM Qty (Tonne)	Sep 24			Accumulated YTM Qty (Tonne)
	Qty (Tonne)	Value (THB) Note: CIF	Avg. price (THB/Tonne)		Qty (Tonne)	Value (THB) Note: FOB	Avg. price (THB/Tonne)	
100 - Iron Products	4,880	224,094,092	45,925	51,505	2,468	105,899,802	42,908	19,528
110 - Pig Iron	4,215	215,712,496	51,174	40,497	2,168	103,799,149	47,877	19,123
120 - DRI	661	7,644,671	11,573	10,986	0	0	0	0
130 - HBI	4	736,925	198,045	22	300	2,100,653	7,002	402
200 - Ferro Alloys	10,127	471,521,135	46,562	88,471	1,787	772,950,217	432,654	16,960
210 - Ferro-chromium	1,395	68,530,106	49,139	13,566	0	0	0	0
220 - Ferro-manganese	1,255	50,815,027	40,490	9,366	0	0	0	385
230 - Ferro-silico-manganese	3,656	128,478,117	35,142	33,712	0	0	0	208
240 - Ferro-silicon	3,488	168,316,273	48,255	28,088	1,121	69,506,835	61,990	12,227
250 - Other	333	55,381,612	166,263	3,739	665	703,443,382	1,057,364	4,139
300 - Crude Steel Products	113,336	2,040,803,701	18,007	1,490,742	196	11,616,917	59,421	84,971
310 - Ingots	171	7,787,494	45,495	859	0	5	5,000	7
311 - Carbon Steel	0	211,474	1,807,470	63	0	5	5,000	7
312 - Stainless Steel	151	6,682,209	44,284	732	0	0	0	0
313 - Other (Alloy Steel)	20	893,811	44,336	62	0	0	0	0
380 - Semi-Finished Steel	113,165	2,033,016,207	17,965	1,489,883	196	11,616,912	59,422	84,962
381 - Billet	54,907	984,197,898	17,925	257,004	1	40,800	34,057	33,915
382 - Slab	57,819	1,038,677,082	17,964	1,090,961	3	103,028	31,750	115
383 - Other (e.g. bloom, beam-blanks)	0	13,408	1,117,333	28,586	129	7,820,883	60,628	998
384 - Semi-finished : C>= 0.25	18	831,161	46,168	112,769	30	1,846,767	61,864	49,651
385 - Other (e.g. stainless, alloy steel)	420	9,296,658	22,122	562	32	1,805,434	56,055	283
400 - Hot-rolled Steel Products	473,822	13,474,601,973	28,438	4,425,124	58,725	1,368,328,622	23,300	526,827
410 - Rails & Accessories	3,002	202,966,789	67,610	67,422	148	13,888,317	93,611	762
420 - Steel Sheet Piles	4,997	106,403,210	21,292	18,163	2,300	48,599,665	21,126	12,948
430 - Sections	15,425	366,190,965	23,740	90,992	20,908	471,122,081	22,533	225,640
431 - Carbon Steel	15,310	359,284,739	23,467	89,799	20,908	471,122,081	22,533	225,640
432 - Stainless Steel	82	5,977,134	73,050	969	0	0	0	0
433 - Other (Alloy Steel)	33	929,092	28,361	223	0	0	0	0
440 - Bars	37,368	1,401,042,799	37,493	385,767	27,388	580,452,205	21,194	217,146
441 - Carbon Steel	20,040	605,828,695	30,230	194,612	27,204	559,905,993	20,582	208,300
442 - Stainless Steel	189	26,026,594	137,985	1,171	50	1,613,427	32,326	136
443 - Other (Alloy Steel)	17,139	769,187,510	44,881	189,981	134	18,932,785	140,850	8,708
450 - Wire Rods	84,171	2,348,992,966	27,907	1,046,706	6,002	142,235,870	23,700	45,576
451 - Carbon Steel	41,703	997,702,267	23,924	558,579	5,739	132,447,799	23,078	43,827
452 - Stainless Steel	5,008	477,019,023	85,271	30,772	1	32,965	45,406	14
453 - Other (Alloy Steel)	37,461	924,271,676	24,673	457,357	262	9,755,106	37,257	1,734
470 - Plates (>=3 mm.)	22,042	683,213,336	30,996	184,456	233	16,128,353	69,309	14,803
471 - Carbon Steel	19,354	501,017,175	25,887	161,803	182	9,828,412	54,127	13,806
472 - Stainless Steel	990	104,774,525	105,784	9,825	19	4,100,692	215,554	422
473 - Other (Alloy Steel)	1,698	77,421,636	45,607	12,827	32	2,199,249	68,519	576
480 - HR Coils / Sheets (306,817	8,365,791,908	27,266	2,631,616	1,746	95,902,131	54,923	9,952
481 - Carbon Steels	135,156	2,965,078,682	21,938	1,120,783	450	12,355,231	27,446	2,822
482 - Stainless Steels	24,189	1,479,725,338	61,173	173,118	1,263	79,349,474	62,818	6,839
483 - Other (Alloy Steel)	91,132	2,138,303,972	23,464	795,342	33	4,186,782	128,496	254
484 - Carbon Steels P&O	56,341	1,782,683,916	31,641	542,376	0	10,644	55,438	38
500 - Cold-rolled Products	108,278	4,026,331,816	37,185	963,555	8,671	486,070,676	56,060	89,986
510 - Cold-rolled Sheets & Strips	97,919	3,538,361,928	36,135	864,772	8,564	479,267,914	55,963	88,659
511 - Carbon Steels	69,465	1,959,103,527	28,203	591,787	3,706	129,572,005	34,965	39,785
512 - Stainless Steel	12,121	1,034,506,205	85,346	127,810	4,845	348,982,191	72,033	48,611
513 - Other (Alloy Steel)	16,333	544,752,196	33,353	145,173	13	713,718	52,986	264
520 - Cold-rolled Electrical Sheets	10,359	487,969,888	47,108	98,782	107	6,802,762	63,834	1,326
600 - Coated Sheets & Strips	257,726	7,365,791,857	28,580	2,545,125	8,540	336,503,535	39,404	88,599
610 - Galvanized Sheets	176,125	4,425,029,602	25,124	1,696,287	3,486	102,318,930	29,353	47,911
611 - Hot Dip (CGI)	166,921	4,063,350,851	24,343	1,631,348	2,819	83,366,776	29,573	43,585
612 - EGI	9,204	361,678,751	39,297	64,937	667	18,952,154	28,421	4,327
620 - Tinplates / Tin free	12,707	503,197,585	39,601	121,935	30	2,199,371	74,404	1,272
621 - Tinplates	6,859	264,740,236	38,598	73,408	30	2,199,371	74,404	1,129
622 - Tin free	5,848	238,457,349	40,777	48,528	0	0	0	143
630 - Zn-Al	16,804	458,136,864	27,263	247,102	560	18,451,978	32,947	4,692
680 - Color Coated	39,179	1,392,832,392	35,550	369,861	3,148	133,402,159	42,375	24,805
690 - Others	12,910	586,595,414	45,438	109,942	1,316	80,131,097	60,875	9,922
700 - Pipes & Tubes (excl. pipe fittings)	49,016	2,821,024,733	57,553	411,642	26,609	1,374,904,396	51,671	236,822
710 - Seamless	18,064	1,280,021,693	70,860	213,689	3,214	399,031,497	124,136	69,784
720 - Welded	30,952	1,541,003,040	49,786	197,953	23,395	975,872,899	41,714	167,039
800 - Cold-finished & Cold-formed Steels	24,369	1,557,010,765	63,892	276,144	7,904	413,425,824	52,308	85,353
820 - Cold-formed Sections	2,468	188,695,136	76,469	28,305	242	6,872,591	28,412	5,379
830 - Cold Draw n Bars	5,588	569,630,831	101,933	53,317	1,282	77,488,307	60,422	12,478
831 - Carbon Steels	1,933	101,469,755	52,502	17,003	786	35,216,671	44,819	6,393
832 - Stainless Steels	2,590	380,262,983	146,792	25,169	115	17,768,561	154,846	1,218
833 - Other (Alloy Steel)	1,065	87,898,093	82,526	11,143	382	24,503,075	64,154	4,868
840 - Steel Wires	16,314	798,684,798	48,958	194,520	6,379	329,064,926	51,583	67,495
841 - Carbon Steels	12,150	445,837,147	36,694	151,368	4,486	158,275,123	35,285	49,974
842 - Stainless Steels	785	149,480,281	190,300	7,781	531	116,966,496	220,094	5,203
843 - Other (Alloy Steel)	3,378	203,367,370	60,203	35,370	1,362	53,823,307	39,511	12,319
900 - Iron & Steel Scrap	96,236	1,042,875,100	10,837	947,270	35,472	1,011,189,506	28,506	365,854
910 - Carbon Steel	62,168	654,252,767	10,524	601,512	15,698	189,744,561	12,087	178,213
920 - Stainless Steel	4,619	151,629,559	32,824	63,106	16,944	773,645,433	45,659	157,695
930 - Other Alloy Steel	28,295	226,412,561	8,002	270,622	2,750	46,983,512	17,084	29,005
940 - Cast Iron	1,132	9,481,670	8,377	11,920	80	816,000	10,205	939
950 - Other (Scrap)	21	1,098,543	53,361	106	0	0	0	0

Source: Customs and ISIT Analysis

ข้อมูลในรายงาน สิ่งพิมพ์ และเว็บไซต์ที่ได้จัดทำขึ้นมาจากแหล่งข้อมูลที่เกี่ยวข้องได้อย่างไรก็ตาม สถาบันเหล็กและเหล็กกล้าแห่งประเทศไทยไม่รับประกันความถูกต้อง ครบถ้วนและพอเพียงของข้อมูลเหล่านี้ ความเห็นหรือการคาดการณ์ใดๆ ต่อเหตุการณ์ในอนาคตอาจแตกต่างจากเหตุการณ์ที่เกิดขึ้นจริง นอกจากนี้ สถาบันเหล็กและเหล็กกล้าแห่งประเทศไทยขอสงวนสิทธิ์ในการเปลี่ยนแปลงและแก้ไขข้อมูล รวมถึงความเห็นและการประมาณการใดๆ โดยไม่ต้องแจ้งล่วงหน้า



ศูนย์ข้อมูลเชิงลึก อุตสาหกรรมเหล็กไทย

คำจำกัดความรับผิดชอบ

ข้อมูลในรายงาน สิ่งพิมพ์ และเว็บไซต์ที่ได้จัดทำขึ้นมาจากแหล่งข้อมูลที่เชื่อถือได้ อย่างไรก็ตาม สถาบันเหล็กและเหล็กกล้าแห่งประเทศไทยไม่รับประกันความถูกต้อง ครบถ้วนและพอเพียงของข้อมูลเหล่านี้ ความเห็นหรือการคาดการณ์ใดๆ ต่อเหตุการณ์ในอนาคตอาจแตกต่างจากเหตุการณ์ที่จะเกิดขึ้นจริง นอกจากนี้สถาบันเหล็กและเหล็กกล้าแห่งประเทศไทยขอสงวนสิทธิ์ในการเปลี่ยนแปลงและแก้ไขข้อมูล รวมถึงความเห็นและการประมาณการใดๆ โดยไม่ต้องแจ้งล่วงหน้า

Disclaimer

The information in the above report, publication and website has been obtained from sources believed to be reliable. However, Iron & Steel Institute of Thailand does not guarantee the accuracy, adequacy or completeness of the information. Any opinions or forecasts regarding future events may differ from actual events or results. In addition, Iron & Steel Institute of Thailand reserves the right to make changes and corrections to the information, including any opinions or forecasts, at any time without notice.

ติดตามข้อมูลอุตสาหกรรมเหล็กเพิ่มเติมได้ที่



สถาบันเหล็กและเหล็กกล้าแห่งประเทศไทย
IRON AND STEEL INSTITUTE OF THAILAND

<https://www.isit.or.th>



ศูนย์ข้อมูลเชิงลึกอุตสาหกรรมเหล็กไทย
IRON & STEEL INTELLIGENCE UNIT

<https://www.iiu.isit.or.th>



ISIT.Thailand



ข้อมูลในรายงาน สิ่งพิมพ์ และเว็บไซต์ที่ได้จัดทำขึ้นมาจากแหล่งข้อมูลที่เชื่อถือได้ อย่างไรก็ตาม สถาบันเหล็กและเหล็กกล้าแห่งประเทศไทยไม่รับประกันความถูกต้อง ครบถ้วนและพอเพียงของข้อมูลเหล่านี้ ความเห็นหรือการคาดการณ์ใดๆ ต่อเหตุการณ์ในอนาคตอาจแตกต่างจากเหตุการณ์ที่จะเกิดขึ้นจริง นอกจากนี้สถาบันเหล็กและเหล็กกล้าแห่งประเทศไทยขอสงวนสิทธิ์ในการเปลี่ยนแปลงและแก้ไขข้อมูล รวมถึงความเห็นและการประมาณการใดๆ โดยไม่ต้องแจ้งล่วงหน้า